

Haushalt 2023

Der Gemeinderat hat in der vorletzten Sitzung den Haushalt für das laufende Jahr beschlossen. Der Gesamthaushalt 2023 weist demnach ein Volumen von 3.864.900 Euro auf, wobei 2.880.500 Euro auf den Verwaltungshaushalt (also die laufenden Einnahmen und Ausgaben) entfallen und 984.400 Euro auf den Vermögenshaushalt (für Investitionen und Kredittilgung).

Die Hebesätze für die Grundsteuern A und B sowie die Gewerbesteuer bleiben gegenüber dem Vorjahr unverändert bei 320 v. H.

Die Zuführung vom Verwaltungshaushalt an den Vermögenshaushalt ist in Höhe von 79.300 Euro angesetzt. Dies bedeutet, dass bei den laufenden Einnahmen und Ausgaben ein Überschuss in dieser Höhe zu verzeichnen ist. Im Vermögenshaushalt sind Investitionen in Höhe von rund 660.900 Euro für 2023 eingeplant. Für das Feuerwehrgerätehaus sind Planungs- und Ausbaukosten mit 100.000 Euro vorgesehen. Vom Freistaat Bayern stehen für die Generalsanierung der Grundschule noch Zuschüsse von rd. 612.000 Euro und für die Kinderkrippe rd. 60.000 Euro an Zuschüssen aus. Eine Kreditaufnahme ist nicht vorgesehen. An die Allgemeine Rücklage ist eine Zuführung in Höhe von 317.500 Euro geplant.

Die allgemeine Rücklage musste im Zusammenhang mit den beiden großen Bauvorhaben Grundschule und Kinderkrippe nahezu vollständig aufgebraucht werden, weshalb in diesem und in den nächsten Jahren wieder ein Aufwachsen der allgemeinen Rücklage angestrebt wird.

Hochwasserschutz Kohllaine

Wie wir berichtet haben, hat sich das Wasserwirtschaftsamt Weilheim vor einiger Zeit wieder bei der Gemeinde gemeldet, um den bereits vor mehr als 35 Jahren erstmals angedachten hochwassersicheren Ausbau der Kohllaine wieder aufzugreifen. Das Wasserwirtschaftsamt hat dazu dem Gemeinderat insgesamt vier Varianten für den Ausbau vorgestellt:

- 1) Komplettausbau zwischen Eschgrund und Anwesen Wolf
- 2) Leitdeiche/Deiche und Straßenanhebung oberhalb Eschgrund
- 3) Umgehungsgerinne / Gewässerverlegung Richtung Süden
- 4) Flutmulde (kurze Variante) Vorschlag Gemeinde

Diese Varianten wurden den Grundstücksanliegern ebenfalls vorgestellt. Dabei hat sich herausgestellt, dass die Variante 1) wohl die sinnvollste ist. Der Vorschlag der Gemeinde wurde aus rechtlichen Gründen als kaum umsetzbar angesehen. Die Varianten 2) und 3) sind aus Sicht der Gemeinde entweder ungeeignet (2) oder mit einem erheblichen Aufwand und zusätzlichen Bauwerken (3) verbunden.

Der Gemeinderat hat daher in seiner letzten Sitzung beschlossen, dem Wasserwirtschaftsamt die Variante 1, mit sehr starker Annäherung an das bestehende Bachbett und offener Sohle -um eine fischgerechte ökologische Struktur im Bauwerksbereich zu schaffen und die Durchgängigkeit des Lebensraums der Fische aufrecht zu erhalten- als favorisierte Variante vorzuschlagen.

Die Kosten für diese Variante belaufen sich auf rd. 1 Million Euro, wovon die Gemeinde zwischen 30 – 50 % zu tragen hätte. Da nun zuerst die Planungen beim Wasserwirtschaftsamt beginnen müssen bleibt die weitere Entwicklung abzuwarten.

Bauvorhaben „Schlehwerk“

Der Gemeinderat hat in seiner Sitzung im März dem Bauantrag für das seit etlichen Jahren geplante Vorhaben „Schlehwerk“ im Gewerbegebiet zugestimmt.

Der Bauantrag liegt derzeit beim Landratsamt zur Genehmigung. Sobald die Genehmigung erteilt ist, hat der Grundstückseigentümer 6 Monate Zeit, um mit dem Bau zu beginnen. Spätestens zwei Jahre nach Baubeginn muss das Vorhaben abgeschlossen und nutzbar sein. Sollte eine dieser Fristen nicht eingehalten werden, hat die Gemeinde die Möglichkeit, das Grundstück zurück zu kaufen.

An alle Haushalte

Schlehdorf aktuell



Herausgeber: Gemeinde Schlehdorf

Ausgabe: 02 im Juni 2023

Sprechzeiten des Bürgermeisters

Dienstag von 17.00 Uhr – 19.00 Uhr
im Rathaus Schlehdorf; Kocheler Straße 22
Telefon (0 88 51) 72 33 E-Mail: gemeinde@schlehdorf.de

Seifenkistenrennen des WSV Schlehdorf e.V.

Am Sonntag, 18. Juni 2023, findet ab 13.30 Uhr wieder das fast schon traditionelle Seifenkistenrennen an der Rauter Straße statt. Interessierte können sich noch bis Montag, 12. Juni, beim WSV anmelden: wsv-race.de. Für Verpflegung der hoffentlich zahlreichen Zuschauer ist ebenfalls bestens gesorgt.

König der Berge - Veranstaltungsreihe

In der Zeit von 16. – 25. Juni 2023 findet eine Themenwoche über König Ludwig II. statt, welche von den Gemeinden Kochel a. See, Jachenau, Schlehdorf und der Herzogstandbahn GmbH unterstützt wird. Hierzu gibt es in jeder Gemeinde interessante Veranstaltungen, Wanderungen, Lesungen usw. Das vollständige Programm können Sie im Internet unter <http://www.zwei-seen-land.de/koenig-der-berge> einsehen.

Leitung für Eltern-Kind-Gruppe gesucht

Das Kreisbildungswerk Bad Tölz-Wolfratshausen sucht für die Eltern-Kind-Gruppe in Schlehdorf eine Leitung. Wer Interesse an dieser Tätigkeit hat wird gebeten, sich bei Frau Katrin Metz unter 08179/42398914 oder katrin.metz@kbw-toelz-wor.de zu melden.

Stellenausschreibung: Erzieherin für das Kinderhaus

Die Gemeinde Schlehdorf sucht für das Kinderhaus „Schatzkiste“ zum nächstmöglichen Zeitpunkt eine staatlich anerkannte Erzieherin/einen staatlich anerkannten Erzieher. Interessenten werden gebeten, sich mit dem Kinderhaus, Frau Petra Bäck, oder der Personalverwaltung, Frau Lena Promberger, 08851-9212-24, promberger@kochel.de in Verbindung zu setzen.

Glasfaserausbau

Zum Glasfaserausbau, über den wir in der letzten Ausgabe von Schlehdorf aktuell berichtet hatten, gibt es nur wenig Neues. Der Kooperationsvertrag mit der Deutschen Telekom wurde zwar mittlerweile von beiden Seiten unterschrieben. Darin wurde auch die Absicht festgelegt, dass der Ausbau im nächsten Jahr durchgeführt wird. Aktuelle Planungen liegen uns allerdings noch nicht vor. Wir gehen davon aus, dass es im laufenden Jahr hierzu noch konkretere Informationen geben wird.

Erweiterung/Sanierung Feuerwehrgerätehaus

Das Feuerwehrgerätehaus an der Kocheler Straße wurde vor mehr als 25 Jahren mit erheblicher Eigenleistung der Feuerwehr zum Gerätehaus ausgebaut. Bis zur Nutzung als Feuerwehrgerätehaus war es als Lagerhaus der Raiffeisenbank genutzt worden. Da sich die Anforderungen an die Feuerwehr seither erheblich verändert haben und die derzeitigen Raumverhältnisse nicht mehr ausreichen, hat der Gemeinderat beschlossen, eine Erweiterungsplanung in Auftrag zu geben. Daher soll die angrenzende Großgarage dem Feuerwehrgerätehaus zugeschlagen und entsprechend ausgebaut werden. Die Planung liegt uns leider noch nicht vor, sodass wir derzeit auch zu den zu erwartenden Kosten noch keine Aussagen treffen können. Im Haushalt für dieses Jahr ist für diese Maßnahme ein Betrag von 100.000 Euro veranschlagt.

Regenerierung des Brunnens I sowie Austausch der Brunnenpumpe

Nachdem im vergangenen Jahr die komplette Elektroinstallation und –steuerung bei den Tiefbrunnen der Wasserversorgung erneuert wurden, steht nun die Regenerierung des Brunnens I und der Austausch der Brunnenpumpe an. Der Brunnen I in der Raut wurde 1984 in Betrieb genommen. Genauso lange hat die Brunnenpumpe ihre Dienste getan. Die Arbeiten werden voraussichtlich im Juli/August von der Fa. Etschel Brunnenservice aus Planegg ausgeführt. Die Kosten für diese wichtige Maßnahme werden bei rd. 26.000 Euro liegen.

Schüleraustausch mit der Partnergemeinde Flauring

Vertreter unserer Partnergemeinde Flauring in Tirol sind auf uns zugekommen und haben die Einführung eines Schüleraustauschs angeregt. Dies haben wir gerne aufgegriffen, sodass der Schüleraustausch zwischen Schlehdorf und Flauring erstmals in diesem Jahr in Schlehdorf stattfindet. Bei einem Treffen der Jugendbeauftragten der beiden Gemeinden wurden bereits Termine und ein vorläufiges Programm erarbeitet:

Donnerstag, 31. August 2023: Ankunft, Grillabend am Sportgelände

Freitag, 01. September 2023: Schlauchbootfahrt Loisach

Samstag, 02. September 2023: Bergwanderung; bei schlechtem Wetter evtl. Besuch im trimini

Sonntag, 03. September 2023: Wanderung zum Walchenseekraftwerk, Führung, Rückfahrt mit der MS Herzogstand, Abreise

An den Veranstaltungen sollten selbstverständlich auch Kinder aus Schlehdorf im Alter von ca. 10 – 15 Jahren teilnehmen, damit der Schüleraustausch auch funktioniert. Wer sein Kind/seine Kinder zu einer oder allen Veranstaltungen anmelden will, kann dies gerne per Mail: gemeinde@schlehdorf.de machen. Zu den Veranstaltungen sind natürlich auch Erwachsene als Begleitpersonen herzlich eingeladen.

Errichtung von Löschwasserbrunnen

Das Leitungsnetz unserer Wasserversorgung stammt zum Teil noch aus den Jahren ab 1905 und ist daher auch den damaligen Verhältnissen entsprechend dimensioniert. Dies bedeutet leider auch, dass eine ausreichende Löschwasserversorgung in manchen Bereichen nicht gewährleistet ist. Deshalb hat der Gemeinderat bereits vor längerer Zeit beschlossen, die Löschwasserbereitstellung durch die Errichtung von zusätzlichen Löschwasserbrunnen zu verbessern. Zwischenzeitlich wurden auch die entsprechenden Standorte durch Grunddienstbarkeiten gesichert. An folgenden Standorten sollen Löschwasserbrunnen errichtet werden:

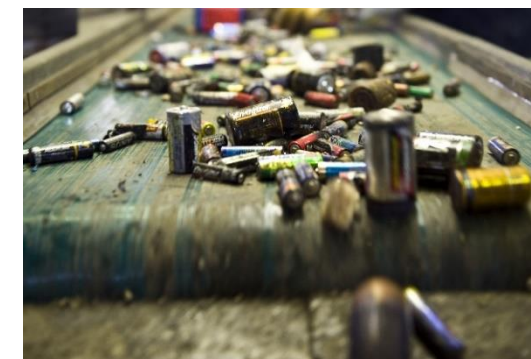
- Bei der Turnhalle der Realschule
- Auf dem Gelände des KlosterGut
- Am Pflegeheim

Der Planungsauftrag für die drei Brunnen wurde in der letzten Gemeinderatssitzung an das Ing. Büro Blasy-Überland in Eching am Ammersee vergeben.

Informationen der WGV-Quarzbichl

Elektrogeräte und Batterien -- überall kostenfrei – Abgabe wichtig!

Laut Umweltbundesamt landen nur 44 %, also **weniger als die Hälfte** der Elektrogeräte und Batterien schließlich bei den Sammelstellen – das muss besser werden! In einer der Abfalltonnen oder achtlos in einer Ecke der Garage sind ausgediente Batterien und defekte Elektrogeräte definitiv falsch, denn: Sie enthalten einerseits **Rohstoffe**, aber auch **Schadstoffe** wie Quecksilber, Blei, Cadmium und andere. Eine Gefährdung für Gesundheit, Umwelt oder Klima, wenn sie nicht erfasst werden! Weitere Umweltschäden entstehen, wenn für die Herstellung **neuer** Elektrogeräte und Batterien **Bodenschätze** abgebaut werden müssen, weil nicht genug Rohstoffe aus Altgeräten da sind. Daher bitte unbedingt **richtig entsorgen**:



Haushaltskleinbatterien

- an **jedem Wertstoffhof**, im **Handel** (überall, wo Batterien verkauft werden – unabhängig vom Neukauf!), **Giftmobil**, **Sammelbehälter** in öffentlichen Einrichtungen
- **Lithium-Ionen-Akkus** (z. B. aus Smartphones) bitte in eine Plastiktüte hineingeben oder offene Pole abkleben.

Elektro-Geräte

- **Kleingeräte** am Wertstoffhof (was in einen 30-cm-Einwurf passt) oder auch im Handel
- **Mittelgroße** Geräte ohne Bildschirm zusätzlich an den Wertstoffhöfen Geretsried und Wolfratshausen
- **Alle** haushaltsüblichen Geräte incl. Fernsehern und Kühlgeräten in Quarzbichl oder Greiling (kostenfrei und ohne Formular)
- Auch **klingende Glückwunschkarten, blinkende Turnschuhe** und ähnliches gehören dazu! Bitte nicht in die Abfalltonne, sondern am Wertstoffhof in die Elektrokleingeräte-Tonne.

Infos: WGV Abfallberatung, 08179 / 933-33 und -35, oder Abfall-ABC: www.wgv-quarzbichl.de
-> Bild ABC